



UNL

UNIVERSIDAD NACIONAL
DEL LITORAL



OBSERVATORIO
económico territorial

VERSION SINTÉTICA

1^{ER} INFORME SEMESTRAL SOBRE EL AMBIENTE DE NEGOCIOS EN LAS EMPRESAS DEL AGLOMERADO GRAN SANTA FE

1^{ER} SEMESTRE 2011



EQUIPO RESPONSABLE

Lic. Hugo Arillaga

Lic. Claudia Herzfeld

Lic. Andrea Abrile

Srta. Gabriela Busso

UNIVERSIDAD NACIONAL DEL LITORAL
Secretaría de Vinculación Tecnológica
y Desarrollo Productivo
Observatorio Económico Territorial

Sede: Facultad de Ciencias Económicas
Moreno 2557 (S3000CVE) Santa Fe
Tel: +54 (342) 4571171 - int. 170
Email: oet@unl.edu.ar
Web: www.unl.edu.ar/oet

El informe sobre el ambiente de negocios de las empresas del Aglomerado Gran Santa Fe.

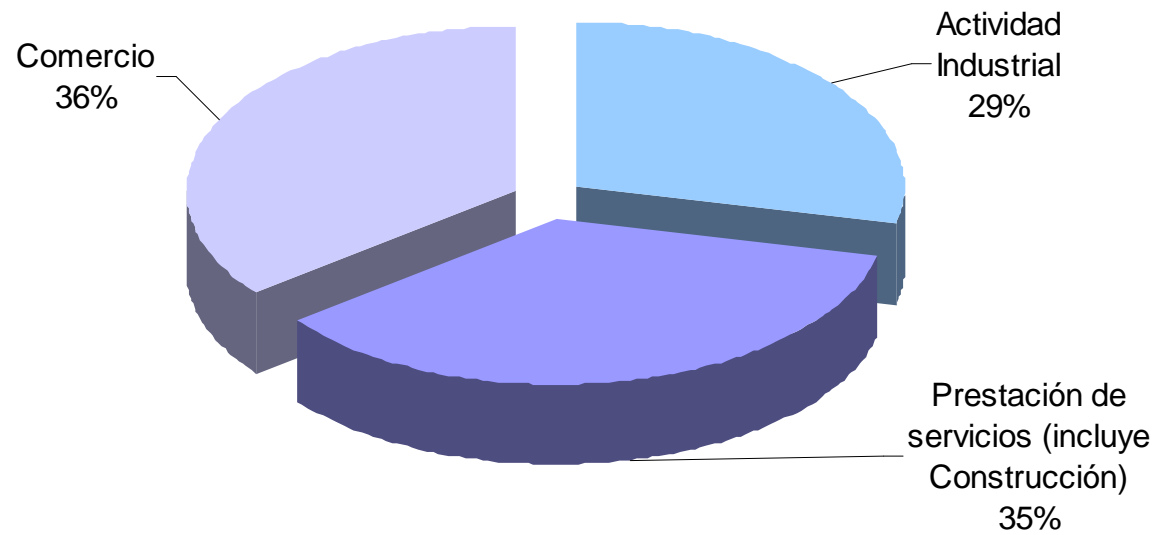
El presente informe tiene por finalidad la producción y difusión de información referida tanto a los niveles de actividad económica, como a las expectativas generales y sectoriales de los empresarios, y en general, al ambiente de negocios en la esfera local. A esta información se la considera de utilidad tanto para viabilizar la evaluación de las trayectorias de cada empresa en el contexto de la economía local, como para posibilitar también la toma de decisiones a nivel de empresa, con una lectura más amplia del escenario actual y de las expectativas sobre el futuro.

También, y en particular, esta concebida para que los diferentes niveles de gobierno, a la hora de la formulación de las políticas públicas, puedan conocer los inconvenientes que enfrenta el empresariado, como también los diversos aspectos de la situación económica, que constituyen espacios de tensión para los actores sociales que ese desenvuelven en el mundo productivo.

A los efectos de que este informe crezca en términos de representatividad global y sectorial, como también en su nivel de utilidad, se invita al conjunto de empresas del aglomerado a generar recomendaciones y a sumarse al grupo de empresas informantes, para lo cual se les solicita tomar contacto con este Observatorio, ya sea a su correo electrónico (oet@unl.edu.ar), o telefónicamente al TE: (0342)-458-5610 int. 170/171.

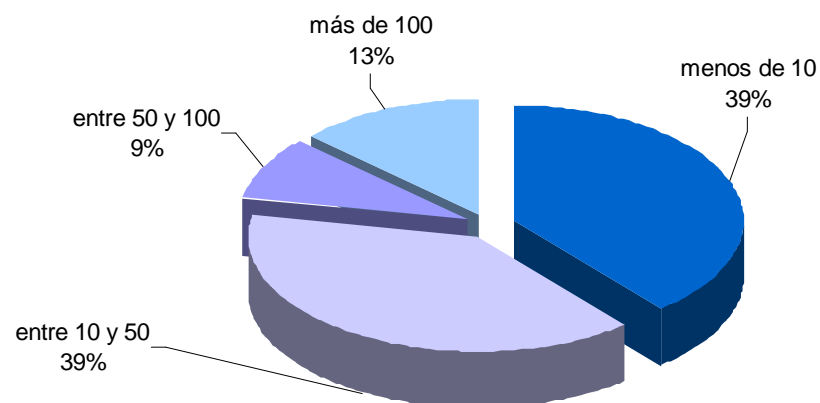
Versión completa del informe : www.unl.edu.ar/oet

Distribución de las empresas participantes según Actividad Principal

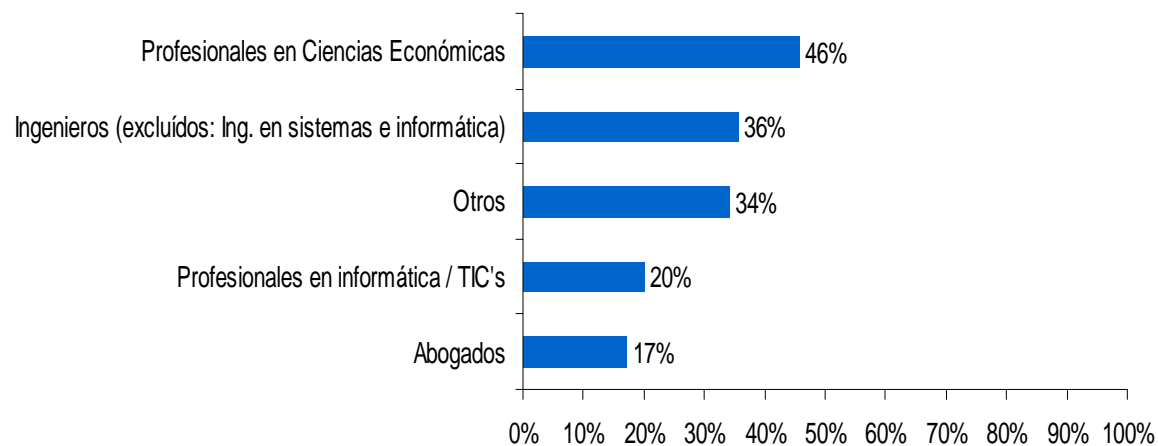


CARACTERÍSTICAS DE LAS EMPRESAS

Distribución del total de empresas según cantidad de personal ocupado al 31/12/2010

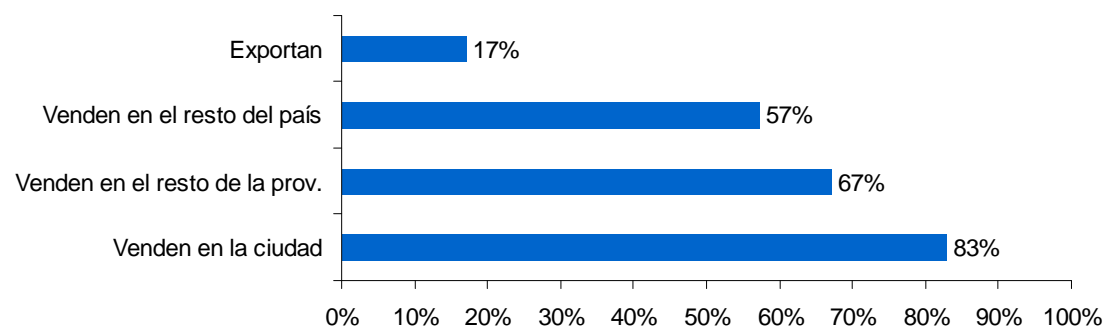


Empresas con al menos un profesional en su planta de personal, según orientación disciplinar al 31/12/2010

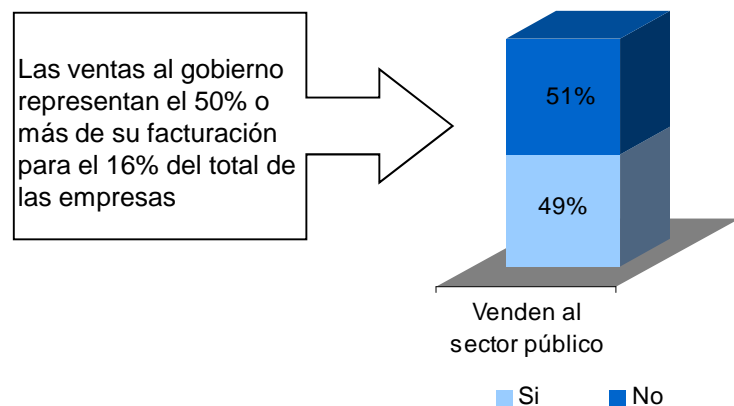


TIPOS DE MERCADOS Y COBERTURA GEOGRÁFICA DE LAS VENTAS

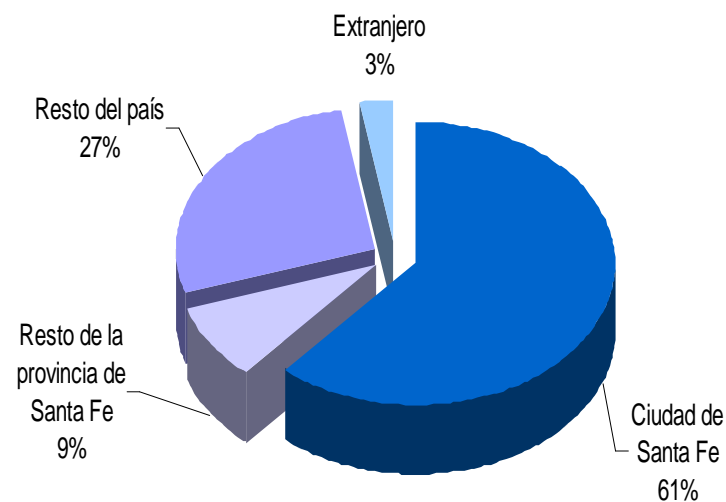
Participación de las empresas en los distintos niveles geográficos de mercado



Participación de las ventas al sector público en el total de la facturación anual:



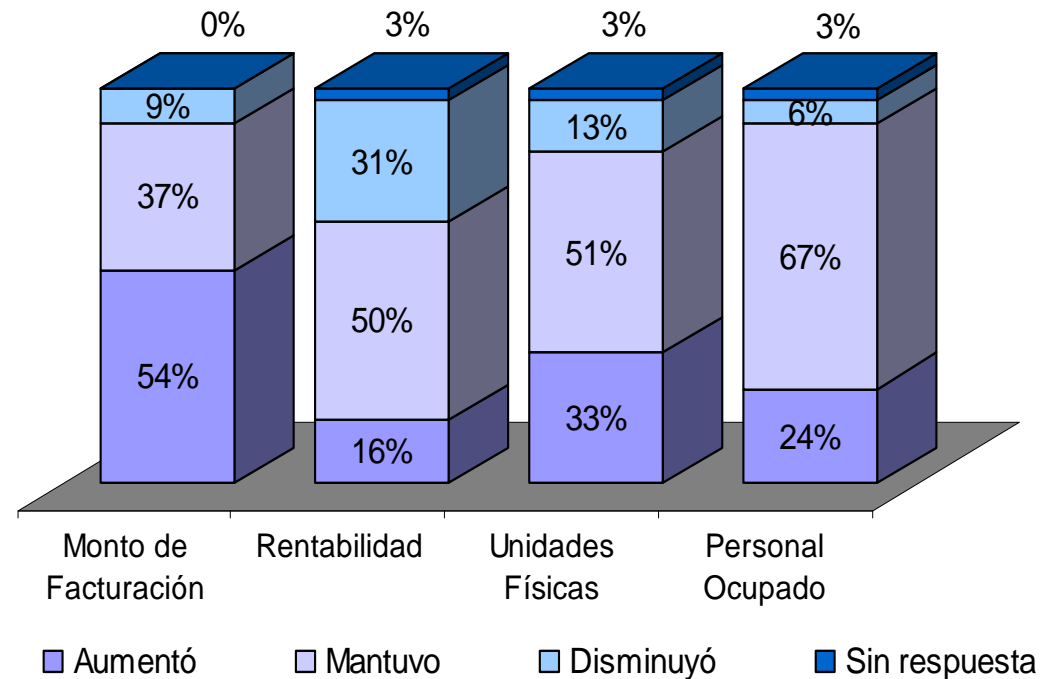
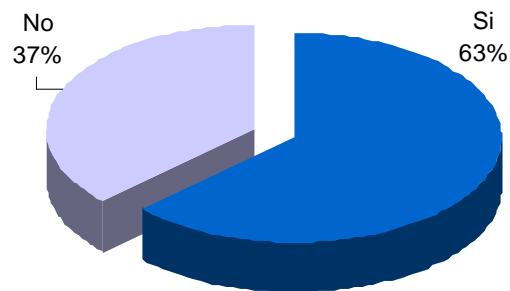
Distribución de empresas según principal mercado de ventas



COMPORTAMIENTO DE VARIABLES CLAVES

Variación del 1er semestre de 2011 respecto al 2do semestre de 2010 del Monto de Facturación, Rentabilidad, producción y personal ocupado

Empresas que invirtieron en 2010

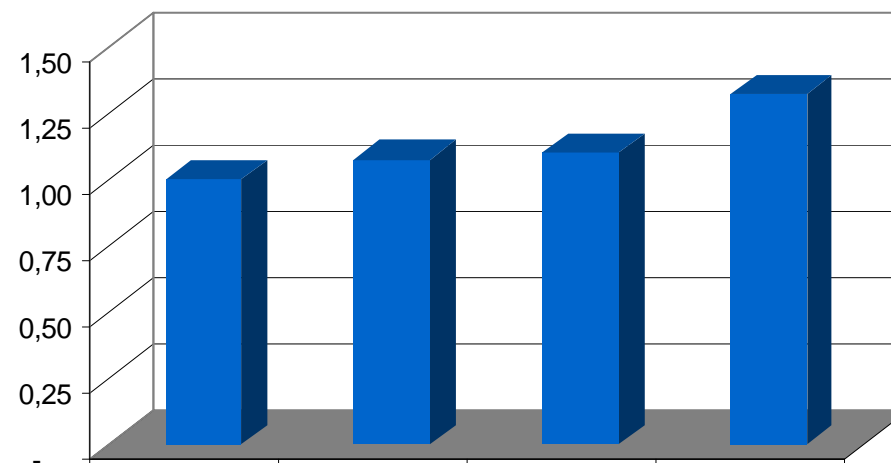


NIVEL DE ACTIVIDAD ECONÓMICA

Se ha procurado crear un indicador del nivel de facturación de las empresas privadas del territorio, en principio se recalca que este indicador no mide el Valor Agregado de la economía (Producto), sino el nivel de facturación, representativo del nivel de producción, pero acotado al universo de empresas privadas.

En esta 1er. edición del informe no se ha llegado a reunir un número y una tipología de empresas que sea absolutamente representativo de estas variables, situación que se procurará subsanar en las próximas ediciones de este informe a partir de cambios en la forma de interrogación sobre facturación, de modo de asegurarle doblemente a las empresas la confidencialidad de este tipo de información y así incrementar la respuestas de las mismas.

Índice de facturación de las empresas privadas del aglomerado Santa Fe
(en valores corrientes)



■ Índice de producción	1Sem/09	2Sem/09	1Sem/10	2Sem/10
	1,00	1,07	1,10	1,32

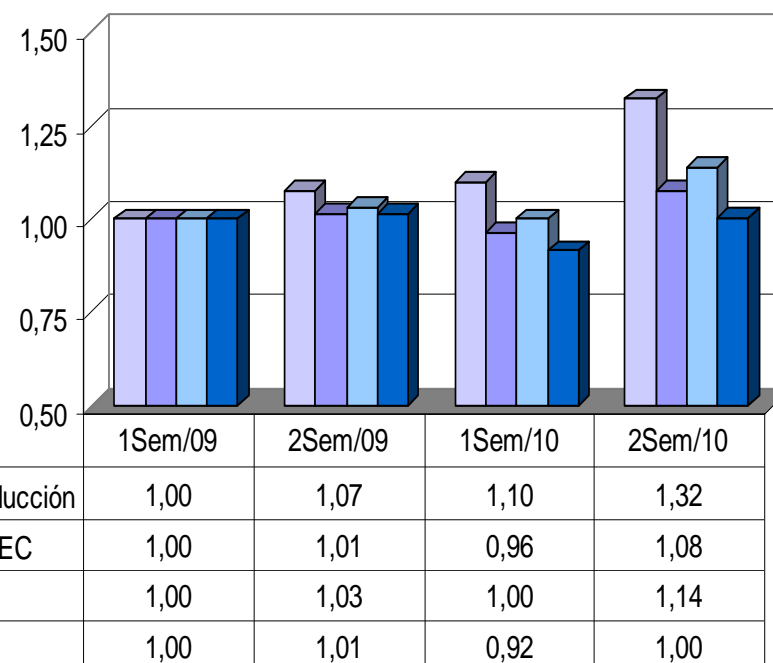
Con el fin de reflejar el efecto inflacionario sobre los valores del índice de facturación, se ajustó la serie con los siguientes índices de precios:

• **Índice de Precios Internos Básicos al por mayor**, elaborado por el INDEC, el mismo refleja la evolución de los precios al por mayor, descontados los impuestos directos. Se considera que este es el índice que más se ajusta al tipo de información requerida a las empresas.

• **Índice de precios al consumidor**, elaborado por el INDEC, el cual refleja la variación de estos precios en Capital Federal.

• **Índice de precios al consumidor**, elaborado por el Instituto Provincial de Estadística y Censos (IPEC) y refleja la variación de precios en el Aglomerado Gran Santa Fe.

Índice de facturación de las empresas privadas del aglomerado Santa Fe
(en valores corrientes y reales)

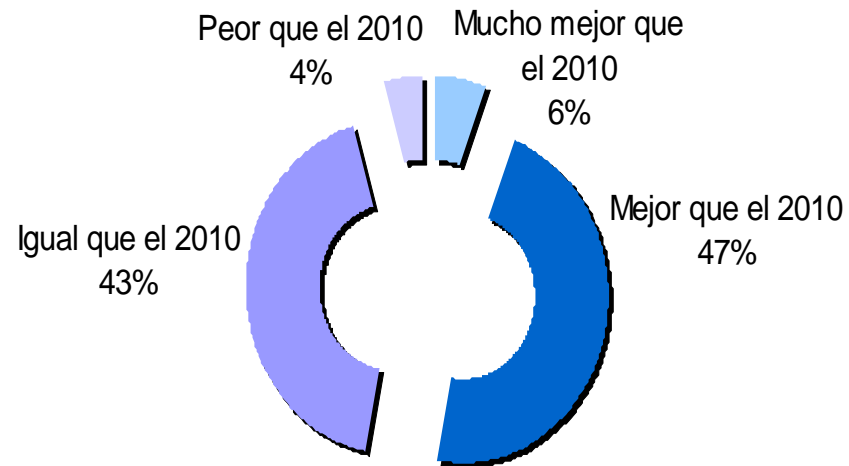


Como se observa, la aplicación de los distintos índices dan resultados altamente heterogéneos, ya que el 32% de crecimiento en la facturación (en un año y medio) que arroja la serie de valores corrientes, se convierte en un crecimiento del 8% en dicho período (lo cual equivale al 5,14% anual promedio), si se aplican los precios mayoristas sin impuestos. Pero dan crecimientos en el período extendido del 14% o nulo (lo cual implica tasas anuales de crecimiento del 9% o del 0%), si se consideran el índice de precios al consumidor calculado por Nación o por la Provincia.

EXPECTATIVAS SOBRE LAS CONDICIONES ECONÓMICAS DEL PAÍS

¿Cómo cree que será la situación general de la economía, términos de nivel de actividad, en el año 2011 en relación al 2010?

El sector industrial es el que presenta mejores expectativas de la economía a nivel agregado. El 60% de los industriales consultados consideran que el corriente año concluirá siendo un año "mejor o mucho mejor" que el pasado 2010



El 53% de los empresarios consideran que la economía a nivel general será "mejor o mucho mejor" en el año 2011 respecto al 2010

EXPECTATIVAS SOBRE LA COTIZACIÓN DEL DÓLAR Y TASA DE INFLACIÓN

Cotización esperada del dólar estadounidense

	Promedio	Desvío Estándar	Coefficiente de variación
Al 31 de Diciembre de 2011	4,35	0,27	6%
Al 30 de Junio de 2012	4,73	0,48	10%

Los empresarios esperan un incremento del 6% en el valor del dólar en el último semestre de 2011 y un incremento del 9% durante el primer semestre de 2012. De esta forma, entre junio de 2011 y 2012 se espera un incremento anual del 15% del valor del dólar.

Es de destacar que debido a los valores del Desvío Estándar y del Coeficiente de variación (CV), se observa un importante acuerdo en las expectativas de los empresarios en relación a la cotización del dólar.

¿Qué tasa de inflación anual estima para la economía en general en el año 2011?

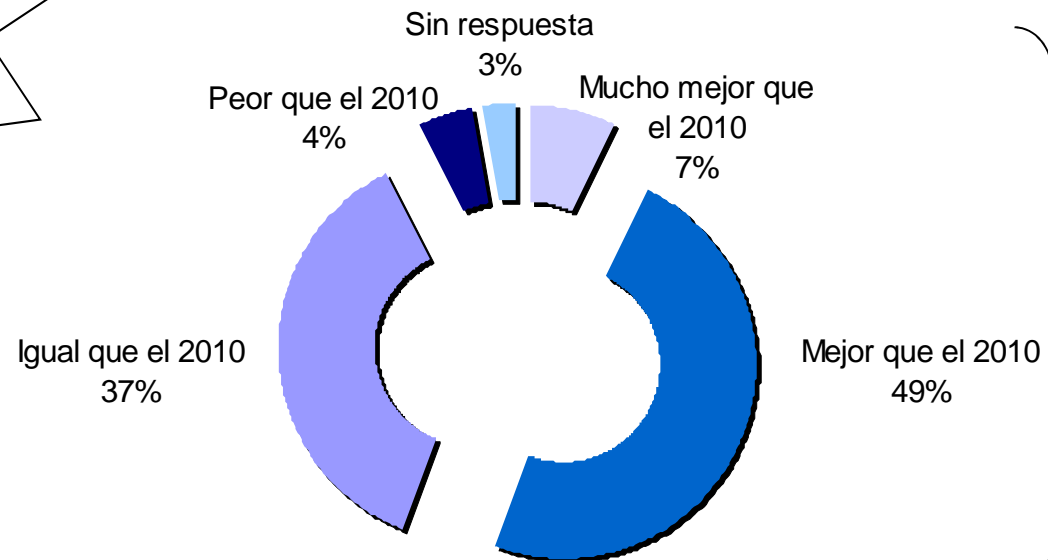
El valor del 25% del CV representa la existencia de una dispersión considerable en la opinión de los empresarios. Esto implica que el grueso los empresarios (95%), esperan una inflación anual mayor al 19,5% y menor del 32,5%.

Promedio	26
Desvío Estándar	7
Coefficiente de variación	25%

EXPECTATIVAS ECONÓMICAS DE LA EMPRESA

El sector industrial es el que presenta mejores expectativas. El 60% de los industriales consultados consideran que el corriente año concluirá siendo un año "mejor o mucho mejor" que el pasado 2010

¿Cómo cree que será la situación particular de su empresa en el año 2011 en relación al 2010?

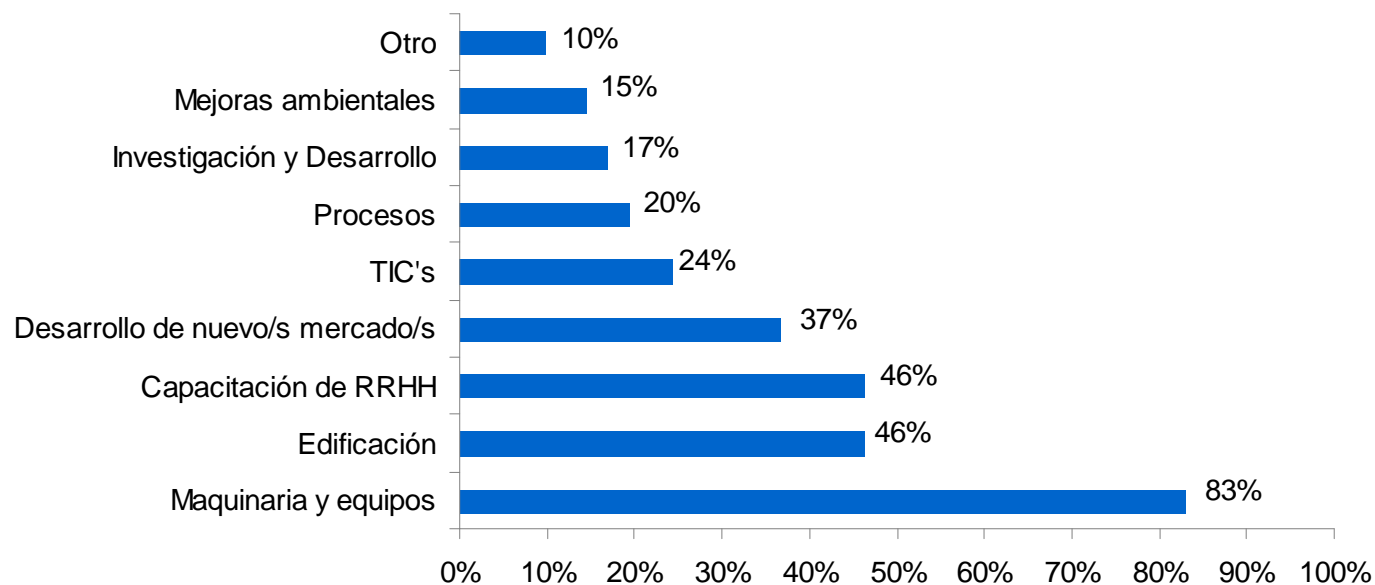


El 56% de los empresarios consultados espera que su empresa concluya el presente año "mejor o mucho mejor" que en el 2010

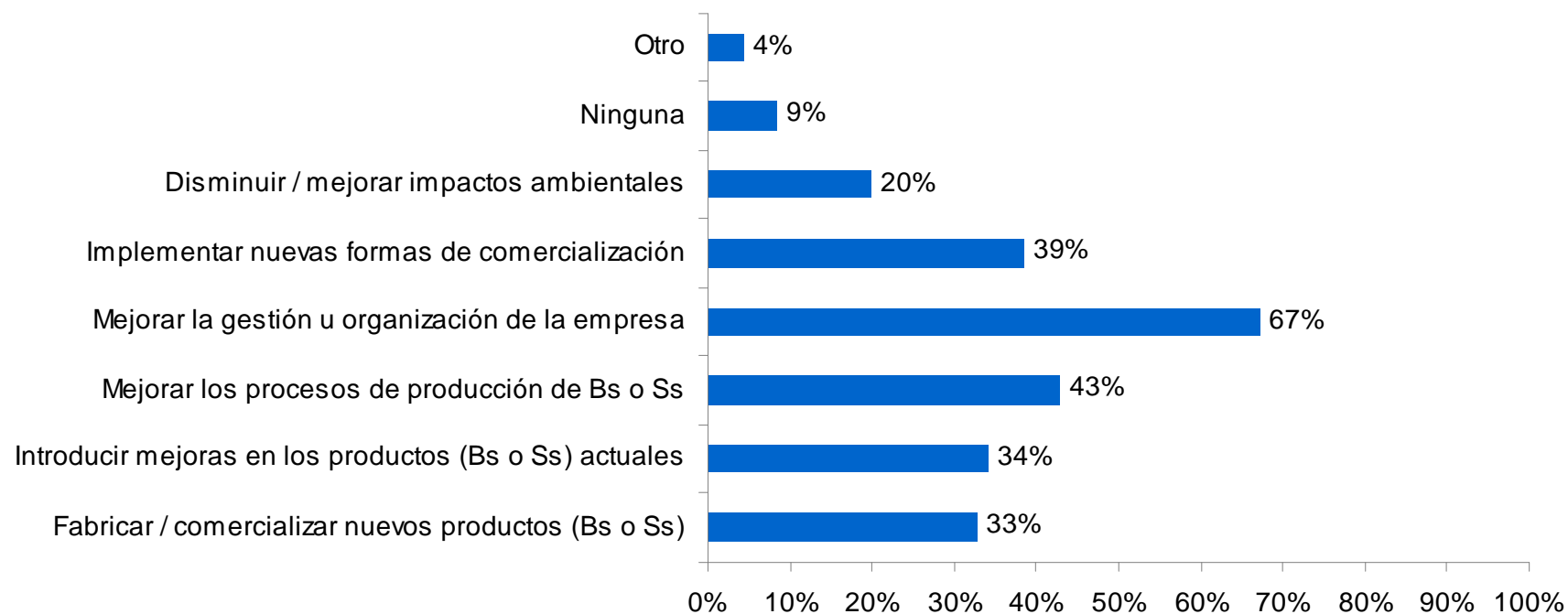
INVERSIONES EN EL 2011

Aproximadamente el 60% de las empresas que respondieron la encuesta proyectan realizar inversiones en el transcurso del año 2011, siendo dicha inversión en el 56% de los casos mayor a la realizada en el 2010.

Porcentaje de empresas que realizarán inversiones durante el 2011 según el tipo de inversión que planean realizar



Porcentaje de empresas según el tipo de innovación que planean realizar



FACTORES PREOCUPANTES DEL CONTEXTO ECONÓMICO-POLÍTICO ACTUAL

Con el propósito de conocer cuales son las principales preocupaciones del empresariado respecto al contexto económico-político, se ha solicitado a los mismos que indiquen, según orden de importancia los tres principales factores del contexto económico-político actual que más le preocupan a su empresa.

Distribución de respuestas a la pregunta: ¿Cuál es el principal factor del contexto económico-político actual que más preocupa a su empresa?

Inflación	36%
Tipo de cambio	9%
Financiamiento	7%
Problemas gremiales	7%
Elecciones	7%
Incertidumbre político-económica	7%
Restricción de importaciones	6%
Presión tributaria	3%
Inseguridad	3%
Nivel de actividad económica	3%
Otros	6%
Sin respuesta	7%

Frecuencia de los tres principales factores de preocupación empresarial, sobre el contexto económico-político actual

Inflación	76%
Conflictos gremiales/política salarial	21%
Financiamiento	19%
Presión tributaria	16%
Inseguridad	14%
Tipo de cambio	14%
Elecciones	14%
Incertidumbre político-económica	14%
Restricción de importaciones	11%
Inseguridad jurídica	11%
Política económica	10%
Economía Nacional e Internacional	10%

DESAFÍOS DE LA EMPRESA EN EL 2011

A fin de conocer los principales desafíos que las propias empresas reconocen que deben afrontar, se requirió a las mismas que señalen, siguiendo un orden de prioridad, los tres principales desafíos que su empresa debe afrontar en el presente año.

Distribución de respuestas a la pregunta: ¿Cuál es el principal desafío que deberá afrontar su empresa durante este año?

Crecer	17%
Desarrollo de nuevos mercados/mejorar posicionamiento	11%
Inflación	10%
Consolidación de la producción e innovación de productos	7%
Mantener/aumentar la rentabilidad	7%
Mayor competencia	6%
Mantener nivel de actividad	6%
Financiamiento	4%
Mejorar la gestión organizacional	4%
Aumentar la competitividad	4%
Problemas gremiales	3%
Estabilizarse/afianzarse	3%
Otros	10%
Sin respuesta	7%

¿Cuáles son los desafíos que deberá afrontar su empresa durante este año?

Inflación	26%
Desarrollo de nuevos mercados y aumentar clientela	26%
Crecer	24%
Mejorar la gestión organizacional	19%
Consolidación de la producción e innovación de productos	17%
Mantener/aumentar la rentabilidad	17%
Mayor competencia	16%
Financiamiento	14%
Captación, Retención y profesionalización de RRHH	13%